

# PISTOLA DE PINTURA

H V L P

PRO-530



**PDR** **PRO**

## Manual de Operações

[www.PDRPRO.com.br](http://www.PDRPRO.com.br)

---

## 1. DADOS TÉCNICOS

<b>Modelo</b>	<b>PRO-530</b>
Tipo	<b>H V L P</b> Gravidade
Bico Original	1,3 mm
Volume da Caneca	600 ml
Pressão de Trabalho	25 a 35 psi
Entrada de ar	1/4"
Consumo de ar médio	8 pcm

**\*OBS:** As informações contidas neste manual poderão sofrer alterações sem aviso prévio por parte da BERLINER DO BRASIL MOTORES LTDA, com o intuito de aprimorar o produto.

---

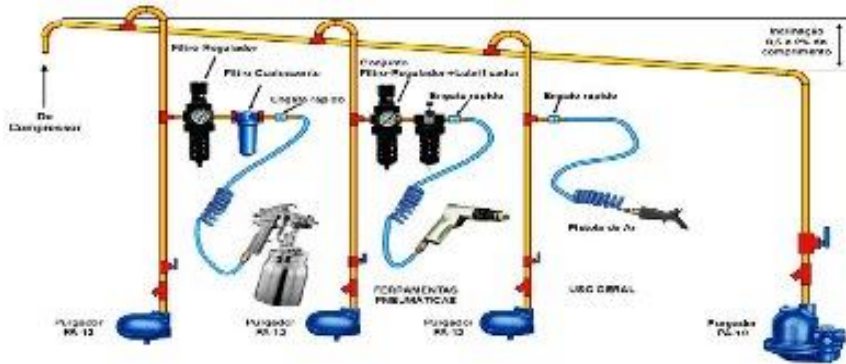
## **2. CARACTERÍSTICAS TÉCNICAS E OPERAÇÃO**

- Esta é uma pistola de pintura com tecnologia HVLP (High Volume Low Pressure) alimentada por gravidade;
- Que proporciona alta eficiência em termos de qualidade de pintura e economia de tinta;
- É ideal para aplicação de materiais para revestimento e acabamentos, com exceção de materiais corrosivos e abrasivos. Proporciona economia de tinta, menos névoa e consequentemente redução de custos;
- Esta pistola opera com baixa pressão, sendo econômica devido ao pouco desperdício de tinta, já que a taxa de transferência de tinta é mais elevada que nas pistolas tradicionais;
- Por conta da excelente atomização da tinta, o trabalho com esta pistola resulta pouca névoa, o que representa significativa melhora do ambiente de trabalho;
- Esta pistola apresenta ótima qualidade de pintura, sendo indicada para acabamentos exigentes, atendendo aos mais altos requisitos dos profissionais de pintura;
- Monte a caneca na pistola;
- Conectar a pistola a uma fonte de ar limpo, isento de umidade e óleo, usando uma mangueira com pelo menos 8 mm de diâmetro interno. Dependendo do comprimento da mangueira, um diâmetro interno maior pode ser necessário;
- No regulador de pressão, ajuste aproximadamente entre 25 a 35 psi;
- Dilua a tinta a ser pulverizada conforme as instruções do fabricante do matéria, l fentre a tinta em peneira, antes de colocar na caneca da pistola de pintura;
- Faça uma pulverização experimental;

- Regule o leque, abrindo ou fechando o Botão de regulagem do leque (26);
- Pulverize uma pequena área, para ajustar a velocidade de trabalho e o acabamento desejado. Se o acabamento estiver muito seco ou áspero, a quantidade de material é muito pequena em relação à pressão do ar. Gire no sentido anti-horário, o Botão de ajuste do fluído (22), ou diminua a pressão do ar no filtro regulador;
- Mantenha sempre a pistola perpendicular à superfície que está sendo pintada;
- Não mova a pistola em arco. O movimento em arco produz camada de tinta não uniforme;
- Recomenda-se que a pistola seja mantida à uma distância de 15 à 20 cm da superfície;
- A posição da capa de ar determina a posição do leque. Gire a capa de acordo com as necessidades da aplicação
- Use uma máscara de proteção para evitar inalação de tinta e solventes;

### **3. MANUTENÇÃO E LIMPEZA**

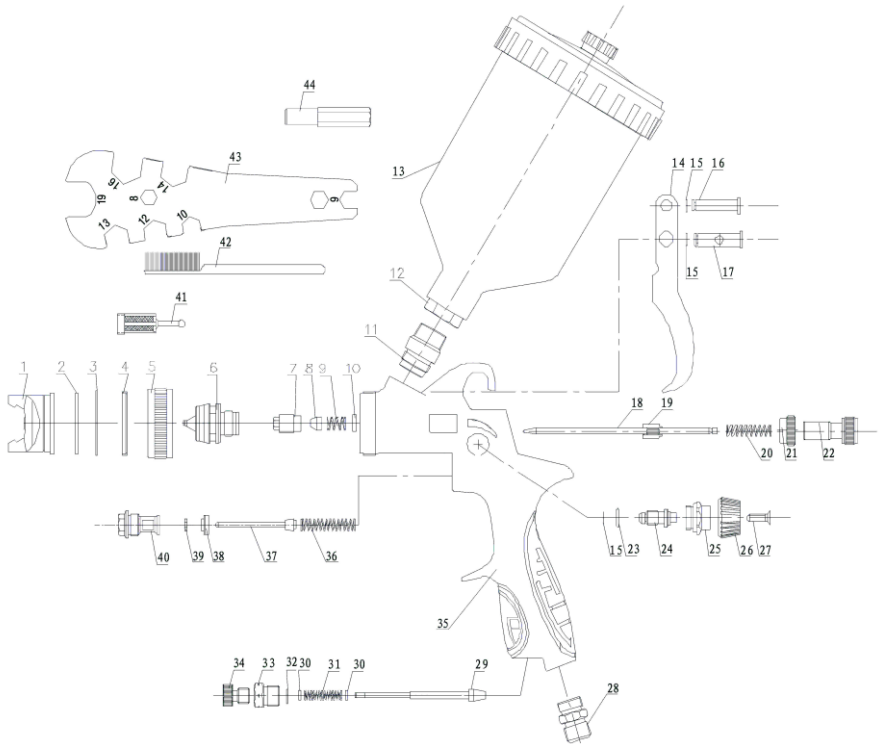
- Recomenda-se que a limpeza seja feita sempre após cada uso do equipamento;
- Desconecte a pistola da linha de ar comprimido;
- Limpe a caneca e coloque solvente limpo na mesma;
- Abra totalmente o botão de ajuste de fluído, aperte o gatilho e deixe fluir solvente pelas passagens de fluído até que o mesmo saia completamente limpo;
- Limpe o corpo da pistola com um pano embebido em solvente, evite estopa;
- Retire a capa de ar e lave-a em solvente usando escova ou pincel de cerda macia. Em seguida enxugue a capa com um jato de ar;
- Se for necessário, limpe os orifícios da capa usando uma cerda macia. Nunca use objetos duros, pois isto pode danificar os orifícios, causando um leque de pulverização distorcido;
- Para evitar danos à agulha, certifique-se de acionar o gatilho e mantê-lo assim enquanto estiver apertando ou soltando o bico de fluído, ou remover o botão de ajuste do fluído para liberar a pressão da mola;
- Só remova o bico de fluído em caso de troca ou entupimento interno;
- Para a limpeza de rotina não é necessário remover a caneca;



## 4. PROBLEMAS E SOLUÇÕES

- A tinta sai de forma espirrada ou falhada;
  - Pouca tinta na caneca, tinta não filtrada, bico solto, vedação dianteira da agulha danificada, bico e agulha sujos
- Jato torto para direita ou esquerda;
  - Furos da capa de ar estão sujos, ou obstruídos, ou a capa de ar danificada.
- Bico ou jato ovalizado;
  - A capa de ar está obstruída no orifício central
- Vazamento de tinta no bico;
  - Bico solto, ou sujeira entre o bico e agulha, ou bico e agulha com desgaste.
- Vazamento de tinta na vedação dianteira da agulha;
  - Vedação dianteira da agulha se danificou, ou está ausente.
- Atomização incorreta;
  - Pressão na entrada de ar muito baixa, ou material muito viscoso, ou pressão na entrada de ar muito alta, ou material de viscosidade muito baixa.

#### 4. VISTA EXPLODIDA



## 5. LISTA DE PEÇAS

CÓDIGO	DESCRIÇÃO	QTD	VC
530-01	CAPA DE AR	1	10
530-02	ANEL TRAVA DA CAPA DE AR (INCLUSO NA PÇ 01)	1	0
530-03	JUNTA DA CAPA DE AR (INCLUSO NA PÇ 01)	1	0
530-04	VEDAÇÃO	1	1
530-05	PORCA TRAVA DA CAPA DE AR (INCLUSO NA PÇ 01)	1	0
530-06	BICO DE FLUÍDO 1,3 MM	1	8
530-07	PARAFUSO DA AGULHA	1	2
530-08	GAXETA DA AGULHA	1	2
530-09	MOLA DA AGULHA	1	1
530-10	VEDAÇÃO DA AGULHA	1	1
530-11	CONECTOR	1	3
530-12	PORCA DO COPO (INCLUSO NA PÇ 14)	1	0
530-13	COPO PLÁSTICO COMPLETO	1	18
530-14	GATILHO	1	4
530-15	ANEL TRAVA	3	1
530-16	PINO	1	1
530-17	PINO	1	1
530-18	AGULHA DE PINTURA 1,3 MM	1	7
530-19	ASSENTO DA AGULHA (INCLUSO NA PÇ 18)	1	0
530-20	MOLA DA AGULHA	1	1
530-21	TRAVA PARA AJUSTE DO FLUÍDO	1	2
530-22	AJUSTE DO FLUÍDO	1	2



---

CÓDIGO	DESCRIÇÃO	QTD	VC
530-23	ORING	1	1
530-24	VÁLVULA DO LEQUE	1	4
530-25	BUCHA DO LEQUE	1	4
530-26	BOTÃO DO REGULADOR DO LEQUE	1	2
530-27	PARAFUSO	1	1
530-28	CONECTOR DE AR	1	4
530-29	VÁLVULA DE AR	1	6
530-30	ARRUELA	1	1
530-31	MOLA	1	1
530-32	ORING	1	1
530-33	BUCHA TRAVA	1	4
530-34	CONTROLE DE AR	1	2
530-35	CORPO DA PISTOLA	1	24
530-36	MOLA DO GATILHO	1	1
530-37	HASTE DO GATILHO	1	6
530-38	JUNTA	1	2
530-39	ORING	1	1
530-40	BUCHA DO GATILHO	1	5
530-41	FILTRO PLÁSTICO	1	2
530-42	ESCOVA DE LIMPEZA	1	7
530-43	CHAVE MULTIPLA	1	12
530-44	CHAVE SOQUETE	1	8
530-KIT1.3	KIT DE CAPA, BICO E AGULHA 1,3MM	0	22

## CERTIFICADO DE GARANTIA

A BERLINER DO BRASIL MOTORES LTDA assegura ao proprietário deste equipamento garantia contra qualquer defeito de material ou de fabricação que nele apresentar no prazo de **06 (seis) meses**, contados a partir da data de aquisição, comprovado em nota fiscal pelo primeiro comprador. Está garantia cobre o conserto ou substituição gratuita das peças defeituosas e a mão de obra utilizada, desde que a critério de seu técnico credenciado, se constata falha em condições normais de uso.

A BERLINER DO BRASIL MOTORES LTDA declara a garantia nula e sem efeito, se este equipamento sofrer qualquer dano provocado por acidente agentes da natureza, uso em desacordo com o manual de instruções, ou ainda, no caso de apresentar sinais de violação, ajuste ou conserto por pessoas não autorizadas a BERLINER DO BRASIL MOTORES LTDA.

A BERLINER DO BRASIL MOTORES LTDA obriga-se a prestar os serviços acima referidos, tanto os gratuitos, como os remunerados, somente nas localidades onde mantiver postos de assistências técnicas autorizadas. Proprietário residente em outras localidades será, portanto, o único responsável pelas despesas e riscos de transporte deste equipamento a um posto de assistência técnica autorizada pela BERLINER DO BRASIL MOTORES LTDA mais próxima (ida e volta).

Nota: A garantia do equipamento somente será válida com a apresentação deste certificado preenchido e apresentação da nota fiscal.



Nome do comprador: \_\_\_\_\_

Data da compra: \_\_\_\_\_ Nota Fiscal nº: \_\_\_\_\_ Nº Série do Equipamento: \_\_\_\_\_